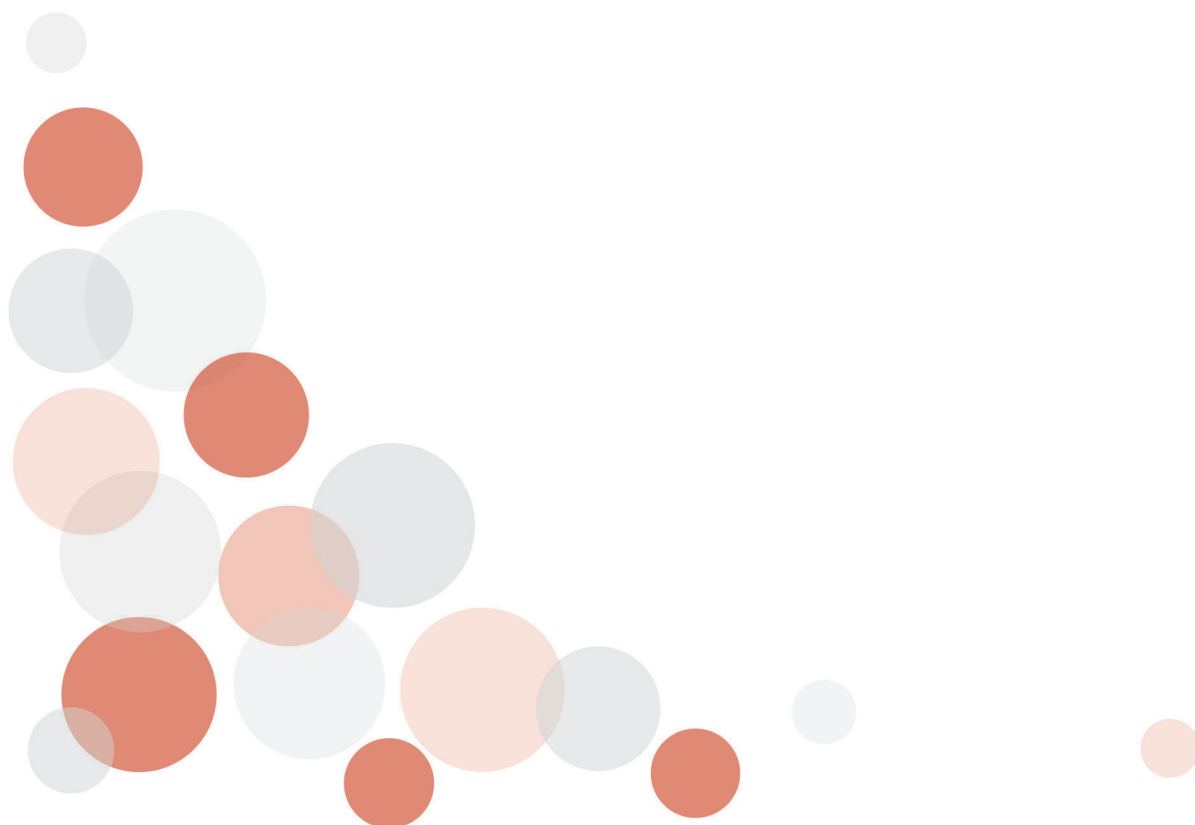


Justyna Jurecka, Elżbieta Rosa

Warsztaty tacierzyńskie jako pierwszy krok w kierunku świadomego rodzicielstwa



Justyna Jurecka – wieloletni specjalista w zakresie socjoterapii i resocjalizacji w Młodzieżowym Ośrodku Wychowawczym w Rzepczynie – oligofrenopedagog, socjoterapeuta, nauczyciel WDŻWR i WOS, pedagog resocjalizacyjny, przedszkolny i wczesnoszkolny. Posiada doświadczenie w zakresie prowadzenia szkoleń i konferencji. Poza pracą w ośrodku prowadzi zajęcia warsztatowe doskonalące kompetencje rodziców, nauczycieli i specjalistów ze środowiska lokalnego, a także zajęcia wspierające dzieci ze środowisk wiejskich.

Elżbieta Rosa – wieloletni specjalista w zakresie socjoterapii i resocjalizacji w Młodzieżowym Ośrodku Wychowawczym w Rzepczynie – oligofrenopedagog, nauczyciel Kultury Prawnej i Doradztwa Zawodowego, pedagog resocjalizacyjny, przedszkolny i wczesnoszkolny, specjalista terapii i diagnozy pedagogicznej. Posiada doświadczenie w zakresie prowadzenia szkoleń i konferencji. Poza pracą w ośrodku prowadzi zajęcia warsztatowe doskonalące kompetencje rodziców, nauczycieli i specjalistów ze środowiska lokalnego, a także zajęcia wspierające dzieci ze środowisk wiejskich.

Konsultacja merytoryczna
Wydział Specjalnych Potrzeb Edukacyjnych
Jolanta Rafał-Łuniewska

Redakcja językowa
Angelika Wiśniewska

Korekta
Karolina Strugińska

Redakcja techniczna, skład, projekt okładki i opracowanie graficzne
Barbara Jechalska

Ośrodek Rozwoju Edukacji
Warszawa 2018

Publikacja jest rozpowszechniana na zasadach licencji CC BY-NC 4.0 Polska (<https://creativecommons.org/licenses/by-nc/4.0/deed.pl>)

Ośrodek Rozwoju Edukacji
Aleje Ujazdowskie 28
00-478 Warszawa
www.ore.edu.pl
tel. 22 345 37 00

Spis treści

Opis Programu	5
Cele Programu.....	6
Rezultaty	6
Opis działań.....	7

Opis Programu „Warsztaty tacierzyńskie”

Program ma na celu przygotowanie wychowanków Młodzieżowego Ośrodka Wychowawczego w Rzepczynie do świadomego i pozytywnego rodzicielstwa poprzez realizację innowacyjnych warsztatów tacierzyńskich. Program jest realizowany w Młodzieżowym Ośrodku Wychowawczym im. Jana Pawła II w miejscowości Rzepczyno, gmina Brzeźno, jest to placówka o charakterze resocjalizacyjnym dla młodzieży męskiej niedostosowanej społecznie.

W 2017 roku, podczas Kongresu w Goniądzu, Program zdobył nagrodę dyrektorów Młodzieżowych Ośrodków Wychowawczych „Prometeusz” – jako innowacyjna metoda pracy wychowawczej.

Warsztaty umożliwiają młodym ludziom, którzy trafiają do placówki, a którzy w większości rozpoczęli już życie seksualne, zapoznanie się z konsekwencjami zajścia w ciążę i bycia rodzicem w młodym wieku. Młodzież z dużą lekkością podchodzi do ewentualnego zajścia w ciążę czy ojcostwa. Z punktu widzenia poradnictwa okres dojrzewania (a młodzież na tym właśnie etapie rozwoju znajduje się w Ośrodku) jest szczególnie istotny, ponieważ młodzi ludzie częściej eksperymentują z narkotykami, alkoholem oraz seksem. Dlatego tak ważne jest wczesne rozpoczęcie otwartej komunikacji z młodzieżą. Niestety, rozpoczęciu współżycia seksualnego nie towarzyszy edukacja seksualna. Nieletni wychowankowie często zostają ojcami, gdyż nie byli w pełni świadomi konsekwencji, jakie niesie ze sobą kontakt seksualny bez zabezpieczenia – taka refleksja wynika z wieloletniej obserwacji młodzieży napływającej do placówki. W Ośrodku duży nacisk jest położony na to, żeby młodzi ludzie świadomie wchodzili w tak odpowiedzialne role, jak bycie rodzicem. Zaobserwowano bardzo niski poziom ich świadomości w tym zakresie.

Ponadto z doświadczenia kadry pracującej w Ośrodku wynika, że młody człowiek w tym przypadku chłopiec czy mężczyzna (nie tylko zresztą młody), „zderzając” się z rzeczywistością, właściwie stając już przed faktem dokonanym, kiedy dziecko jest w drodze, zupełnie nie uświadamia sobie, jak ogromną rolę odgrywa jako ojciec w całym procesie opieki i wychowania. Nie zdaje sobie sprawy z tego, jak ważna jest prawidłowa komunikacja w rodzinie, dbanie o zdrowe i pozytywne relacje.

W Programie „Warsztatów tacierzyńskich” uczestniczą wychowankowie Młodzieżowego Ośrodka Wychowawczego im. Jana Pawła II w Rzepczynie, umieszczeni tam postanowieniem Sądu Rodzinnego. Podopieczni placówki żyjący w rodzinach, których funkcjonowanie odbiega od przyjętych norm, często nie zdają sobie nawet sprawy z tego, iż w ich rodzinie dzieje się coś złego, wpływającego na ich dalsze decyzje i wybory. Kiedy nie otrzymują odpowiedniego przykładu od własnych rodziców, niestety najczęściej nie umieją postępować inaczej. Bywa, iż wychowywani w atmosferze lęku, braku bezpieczeństwa i wzorców wchodzą w dorosłe życie z trudnymi emocjami i takimi przekonaniami o świecie, które popychają ich do łamania prawa i przemocy. W ramach promocji zadania i wsparcia środowiska lokalnego Ośrodek nawiązuje współpracę z placówkami oświatowymi z terenu gminy. Ponadto podczas spotkań z rodzicami prowadzi warsztaty pokazowe.

Cele Programu

Celem Programu jest przygotowanie chłopców do świadomego i pozytywnego rodzicielstwa, umożliwienie im zarówno zapoznania się z licznymi zagadnieniami związanymi ze zdrowym przebiegiem ciąży, pielęgnacją noworodka, jak i z tematami związanymi z ryzykownymi zachowaniami seksualnymi, antykoncepcją i seksualnością człowieka. Podejmowanie kwestii związanych z emocjami i budowaniem relacji, podnoszenie świadomości seksualnej i rodzicielskiej.

Dzięki Programowi młodzi ludzie dowiadują się, jak rozwiązywać problemy takie jak: godzenie obowiązków z życiem rodzinnym, planowanie czasu dla najbliższych, utrzymywanie więzi z dzieckiem oraz jego matką i wiele innych. Poznają mocne oraz słabe strony własnego ojcostwa i metodą małych kroków uczą się zmieniać swój charakter. Rozwijają się społecznie, angażują swój czas w pożyteczne aktywności. Celem Programu jest budowanie środowiska wsparcia dla rozwoju przyszłych ojców i ich rodzin.

Rezultaty

Młodzi ludzie są przygotowywani do świadomego i pozytywnego rodzicielstwa. Zostają zapoznani zarówno z licznymi zagadnieniami dotyczącymi przebiegu ciąży, pielęgnacji noworodka, jak i tematami związanymi z ryzykownymi zachowaniami seksualnymi, antykoncepcją i seksualnością człowieka. Problematyka zajęć skupia się na kwestiach takich jak: życie dziecka w łonie matki, niezbędne badania podczas ciąży, rola partnera w aktywnym porodzie, ogólne informacje o porodzie i okresie poporodowym, budowanie więzi emocjonalnej, rola ojca w rozwoju dziecka, pierwsze dni dziecka w domu, karmienie, niepokojące objawy, komunikacja w rodzinie, pierwsza pomoc. Wychowankowie uświadamiają sobie zmianę swojej postawy wobec zagadnień dorastania, seksualności, małżeństwa i rodziny. Program wzmacnia potrzebę szacunku młodych ludzi wobec własnego ciała, kładąc nacisk na konsekwencje wczesnej inicjacji seksualnej – m.in. takie jak przedwczesne rodzicielstwo. Uświadamiają sobie, że już w okresie dojrzewania mogą podjąć pracę nad sobą, aby w przyszłości być dobrym i odpowiedzialnym rodzicem. W związku z tym, iż grono wychowanków MOW w Rzepczynie stanowi młodzież męska, chłopcy uświadamiają sobie istotę ojcostwa, wpływ ojca na rozwój i zachowanie dzieci. Ważnym rezultatem udziału w Programie jest przyjęcie przez nich do wiadomości, że do rodzicielstwa należy się przygotować.

W zakresie Programu pojawiają się także elementy profilaktyki uzależnień – w kontekście odpowiedzialnego rodzicielstwa jako postawy świadomych wyborów opartych na priorytecie: „nie dla papierosów, alkoholu i narkotyków”. Ponadto Program szeroko ukazuje problem braku profilaktyki prorodzinnej skierowanej do młodzieży męskiej, ponieważ – jak wskazują wieloletnie badania i obserwacje poczynione podczas pracy w tym obszarze – młodzież, która trafiła do Ośrodka, nie posiada nawet podstawowych informacji w tym zakresie. Niejednokrotnie wychowankowie są już nieletnimi rodzicami i nie mają świadomości sytuacji, w jakiej się znaleźli, są pozbawieni wsparcia ze strony własnego środowiska.

Opis działań

W czasie **warsztatów teoretycznych** uczestnicy zdobywają informacje na temat przebiegu ciąży, opieki nad noworodkiem, ale również wiedzę z zakresu edukacji seksualnej.

Prowadzący wiele czasu poświęcają profilaktyce – zarówno uzależnień od używek (alkohol, narkotyki), jak i chorób przenoszonych drogą płciową. Wychowankowie mają zatem możliwość porozmawiania na temat problemów i oczekiwań związanych z ciążą i porodem, poznają zwiastuny zbliżającego się porodu. Ponadto poruszone zostają tematy związane m.in. z rolą męża i ojca podczas okresu ciąży i już po porodzie. Omówione zostają najczęstsze problemy pojawiające się podczas opieki nad dzieckiem oraz możliwe kłopoty i choroby.

Podczas teoretycznej części zajęć wykorzystywany jest także sprzęt Realityworks (symulujący funkcjonowanie niemowląt), który został zakupiony w połowie października 2018 r. w ramach projektu „Zacznij od nowa na drodze bez przemocy”, współfinansowany ze środków Funduszu Sprawiedliwości, którego dysponentem jest Minister Sprawiedliwości. Korzystając z lalki o realistycznym wyglądzie, którą każdy uczestnik ma okazję wziąć do ręki, edukator może dokładnie omówić np. skutki spożywania alkoholu przez ciężarną. Może także poruszyć zagadnienia dotyczące zmian fizycznych dziecka – zarówno zewnętrznych, jak i wewnętrznych, wyjaśnić uczestnikom, jak należy dbać o zdrowie w czasie ciąży. Zdecydowanie lepiej jest pokazać młodemu człowiekowi taką lalkę niż slajd z prezentacji w Power Poincie. Potrzymanie „niemowlęcia” na rękach zostawia ślad w psychice uczestników.

Część teoretyczna jest bazą do trudniejszej części Programu. W trakcie **warsztatów praktycznych** z wykorzystaniem modeli noworodka zostają przećwiczone podstawowe czynności związane z pielęgnacją noworodka m.in. przewijanie, ubieranie, podnoszenie, karmienie, usypianie. To, co uczestnikom wydaje się w pierwszym momencie zupełnie niezrozumiałe i trudne, staramy się przybliżyć, przećwiczyć i przedyskutować podczas zajęć. Umożliwiamy młodzieży faktyczne dotykanie problemów i zagadnień, co pozwala jej na lepsze ich zrozumienie. Wykorzystując specjalne lalki demonstracyjne, pozwalamy uczestnikom samodzielnie dochodzić do pewnych wniosków. Zajęcia tworzą szansę autentycznej refleksji nad poruszonymi problemami.



Fot. Część praktyczna warsztatów tacierzyńskich



Fot. Część praktyczna warsztatów tacierzyńskich

Podczas kolejnych miesięcy wdrażania warsztatów tacierzyńskich w Ośrodku, wielokrotnie zapraszano nas na konferencje i spotkania dotyczące dzielenia się doświadczeniami w zakresie pracy z młodzieżą, Program wówczas cieszył się dużym zainteresowaniem, pojawiało się wiele pytań dotyczących takiej formy pracy. Dzielimy się zarówno naszym Programem, jak również wskazówkami do pracy z dyrektorami oraz pedagogami innych ośrodków, którzy próbują swoich sił w prowadzeniu podobnych zajęć.

Zajęcia trwają już kilka lat, z każdym rokiem staramy się rozwijać i wprowadzać nowe elementy, w tym roku nowością są symulatory noworodków, które cieszą się ogromnym zainteresowaniem. Pragniemy z naszymi warsztatami wyjść poza granice placówki w miarę możliwości promować w jak najszerszym środowisku taką formę pracy z młodzieżą.